



Folkhälsomyndigheten

Veckorapport om covid-19, vecka 32

Denna rapport publicerades den 19 augusti 2021 och redovisar läget för covid-19 till och med vecka 32 (9 – 15 augusti 2021).

Läget i Sverige

Antalet fall av covid-19 i Sverige har ökat sedan mitten av juli. Beläggningen på sjukhus och antalet nyinlagda på intensivvårdsavdelning har ökat något men är fortsatt på lägre nivåer jämfört med våren. I och med skolstart och återgång till arbete efter sommaren är det extra viktigt att tänka på de [råd och rekommendationer](#) som fortfarande gäller. Hög vaccinationsgrad i befolkningen minskar smittspridningen. Vaccinet skyddar både individen och andra mot allvarlig sjukdom. Alla som har möjlighet uppmanas därför att så snart som möjligt vaccinera sig såväl med första som andra dosen.

Av fallen vecka 32 var 13 procent hittills rapporterade smittade utomlands. Bland dessa rapporterades de flesta vara smittade i Europa med flest fall från Spanien och Turkiet, vilket delvis speglar de mest populära resmålen. För att inte bidra till smittspridningen är det viktigt att både efter resa utomlands och på semesterorter i Sverige följa rekommendationerna för att minska smittspridning. Alla som rest utanför Norden och inte är fullvaccinerade rekommenderas dessutom att testa sig direkt vid hemkomst och att fortsatt vara vaksamma på symtom på covid-19 samt minimera sina kontakter den närmaste veckan efter hemkomsten.

Under vecka 32 rapporterades 5 819 bekräftade fall av covid-19 i Sverige, vilket är cirka 26 procent fler än under vecka 31. Incidensen av antalet fall över 14 dagar (vecka 31 och 32 sammanlagt) för riket var 100 fall per 100 000 invånare. Andelen positiva individer under vecka 32 var 6,2 procent, vilket är något högre än föregående vecka. Vecka 32 provtogs 101 298 individer, vilket är cirka 15 procent fler än vecka 31.

Incidensen av fall per 100 000 invånare var högre i 13 regioner under vecka 32 jämfört med vecka 31. Vid en jämförelse av incidensen vecka 32 mot medelvärdet av incidensen under föregående tre veckor var den högre i 18 regioner (alla utom Gotland, Kronoberg samt Norrbotten). Skillnaderna var statistiskt säkerställda. Incidensen vecka 32 varierade mellan 27 och 168 fall per 100 000 invånare i regionerna och incidensen för riket var 56 fall per 100 000 invånare.

Mellan vecka 31 och 32 ökade incidensen i alla tioåriga åldersgrupper mellan 0 och 69 år, medan den var oförändrad i åldersgrupperna 70 år och uppåt. Skillnaderna var statistiskt säkerställda. Vecka 32 var incidensen högst i gruppen 20–29 år följt av grupperna 30–39 år samt 10–19 år. Av fallen vecka 32 var 73 % under 40 år. Antalet provtagna individer per 100 000 invånare var högst i åldersgrupperna 20–29 år, 30–39 år och 40–49 år.

Hittills har 18 nya intensivvårdade patienter med bekräftad covid-19 rapporterats under vecka 32, föregående tre veckor var medeltalet 12 patienter per vecka. Under vecka 32 rapporterades nya intensivvårdade patienter från åtta regioner. Medelåldern för nya intensivvårdade är 61 år över hela pandemin och 52 år under de senaste fyra veckorna. Det rapporterade antalet patienter för de två senaste veckorna bedöms bli något högre på grund av eftersläpande rapportering, särskilt vad gäller aktuell rapportvecka.

På grund av fördröjning i rapporteringen av avlidna bekräftade fall gäller analyserna i veckorapporten data avseende avlidna fram till för två veckor sedan. För vecka 30 har hittills 3 bekräftade fall rapporterats avlidna, föregående tre veckor var medeltalet 3 dödsfall per vecka. Medelåldern för dödsfallen är 82 år över hela pandemin och 77 år för vecka 27-30. Under vecka 30 var dödligheten inom normalspannet för årstiden enligt överdödlighetsmodellen EuroMoMo.

Folkhälsomyndighetens övervakning av SARS-CoV-2 virusvarianter visar att deltavarianten fortsatt är dominerande, se [statistik om varianter av särskild betydelse](#) på Folkhälsomyndighetens webbplats.

Innehållsförteckning

Veckorapport om covid-19, vecka 32.....	1
Läget i Sverige	1
Kommentarer till statistiken	3
Tabell- och figursamling	4
Bekräftade fall och provtagna individer nationellt.....	4
Andel smittade i utlandet	5
Åldersfördelning bland bekräftade fall.....	6
Geografisk fördelning.....	8
Intensivvårdade fall	14
Avlidna bekräftade fall	15
Länksamling.....	16
Data som går att ladda ner.....	16

Kommentarer till statistiken

Övervakningen är kontinuerligt under utveckling, läs mer om [datakällor för övervakning av covid-19](#). Data som presenteras i rapporten är preliminära enligt de uppgifter som finns i respektive övervakningssystem och kan komma att kompletteras i efterhand. För uppgifter från föregående veckor, se [arkivsidan över tidigare veckorapporter](#). Där uppgift om kön presenteras gäller det juridiskt kön.

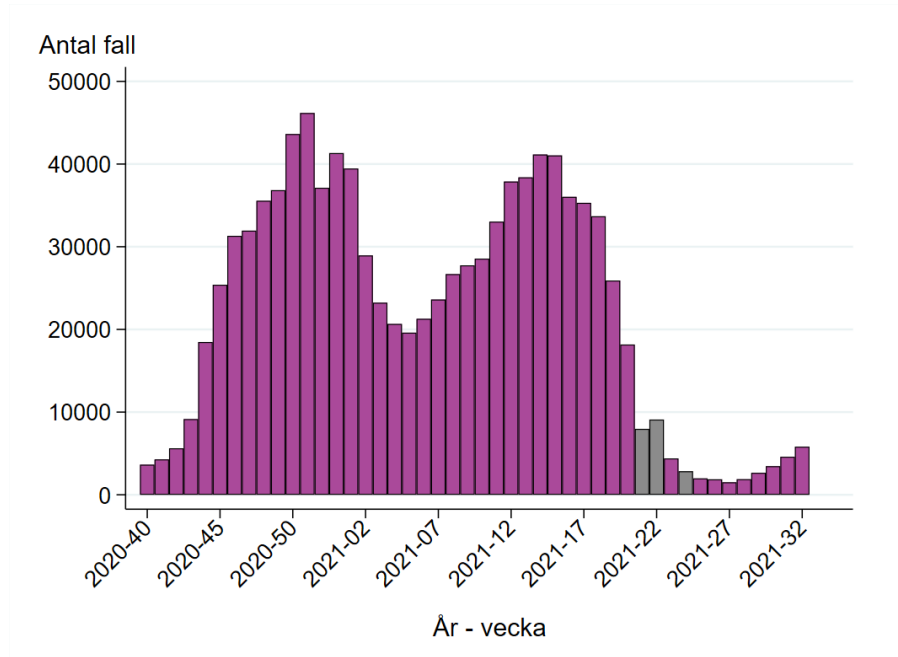
Data låses onsdagar för veckorapporten.

Kontakt angående rapporten: info@folkhalsomyndigheten.se.

Tabell- och figursamling

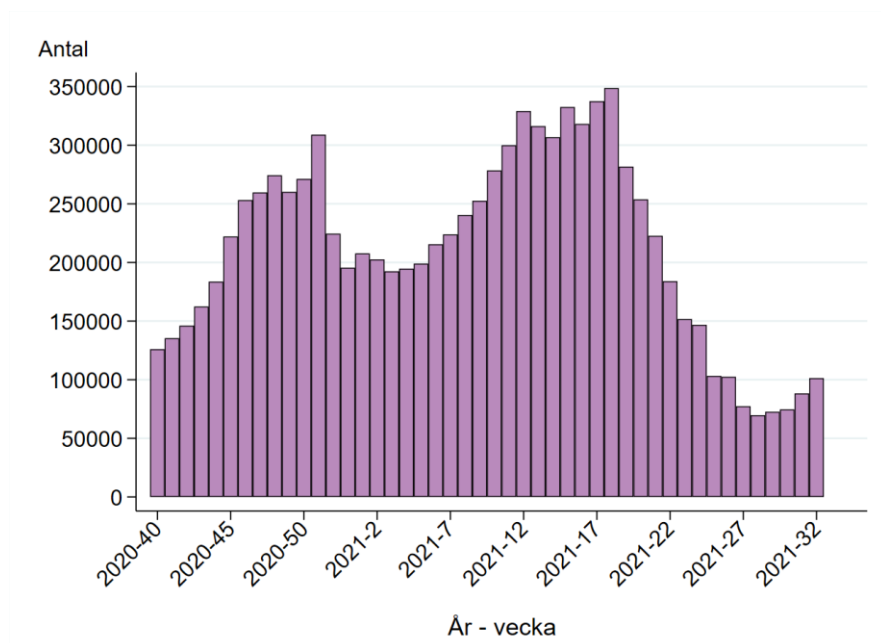
Bekräftade fall och provtagna individer nationellt

Figur 1A. Antal bekräftade fall av covid-19 per vecka, från vecka 40, 2020 till och med aktuell rapportvecka.



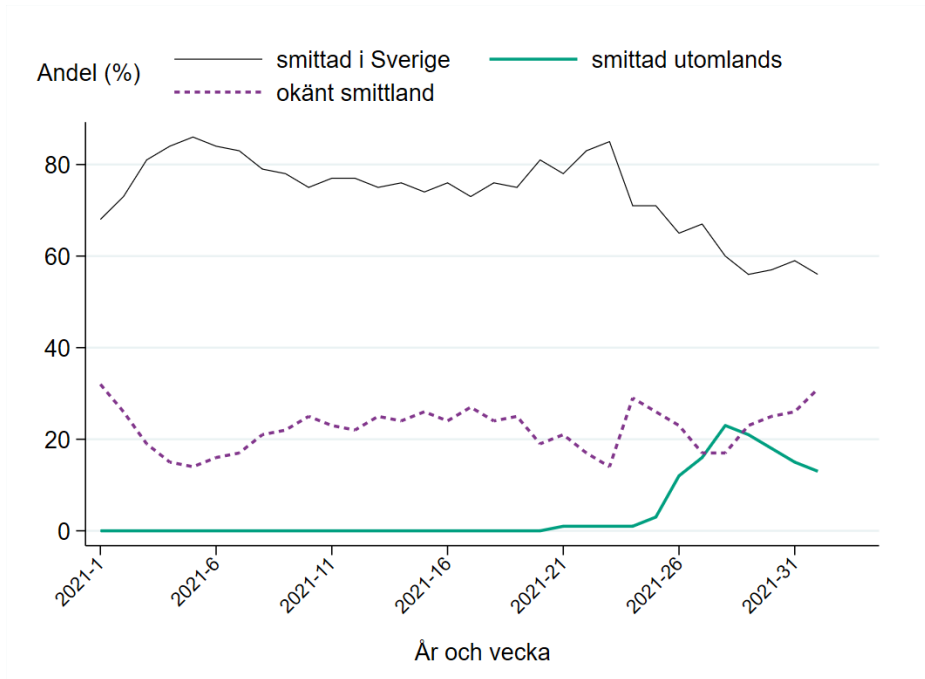
Fotnot: På grund av problem med inrapportering av bekräftade fall under vecka 21 har en del fall från vecka 21 istället redovisats under vecka 22. Data som redovisas för de här veckorna (gråmarkerade i figuren) bedöms inte representera smittspridningen.

Figur 1B. Antal provtagna individer per vecka från vecka 40, 2020 till och med aktuell rapportvecka.



Andel smittade i utlandet

Figur 1C. Andelen fall som är rapporterade som smittade utomlands (grön linje), i Sverige (grå linje) och utan känt smittland (lila streckad linje)

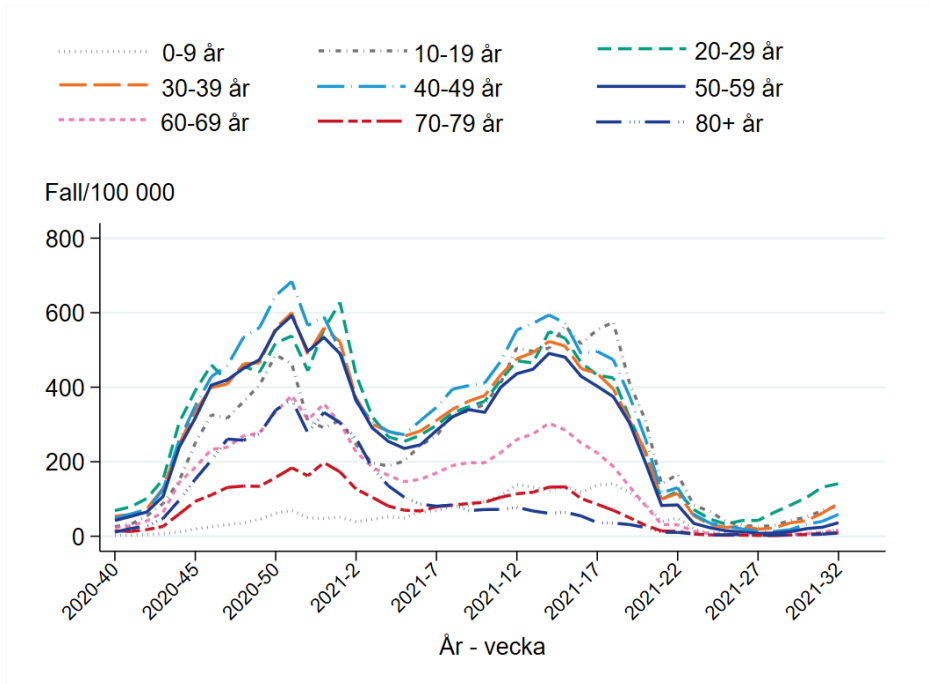


Fotnot: Eventuellt smittland anges i den kliniska anmälan eller i fallet i SmiNet. Andelen fall med okänt smittland varierar över tid. Under perioden vecka 21 till 25 påverkades kliniska anmälningar av säkerhetsåtgärder i SmiNet.

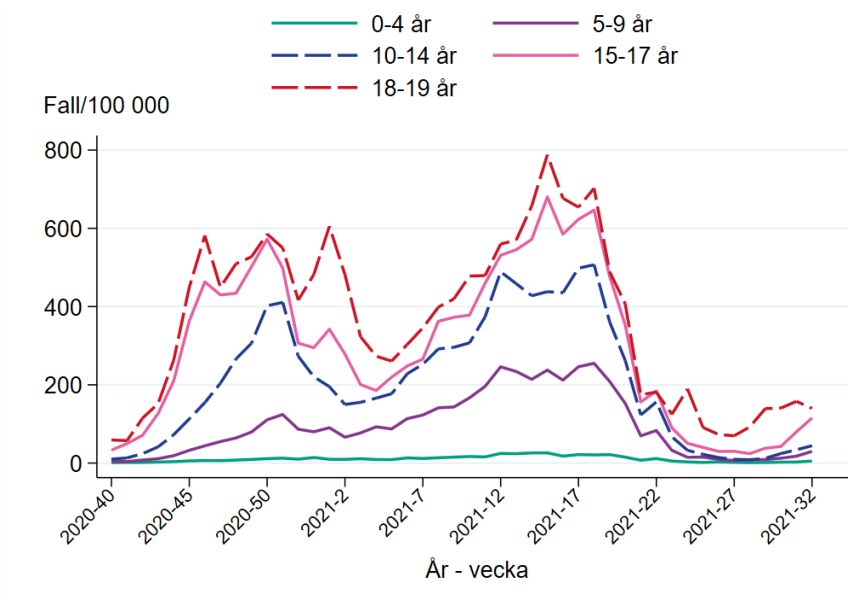
Åldersfördelning bland bekräftade fall

Incidens per åldersgrupp

Figur 2A. Incidens av bekräftade fall per vecka och åldersgrupp (fall per 100 000 invånare), vecka 40, 2020 till och med aktuell rapportvecka.

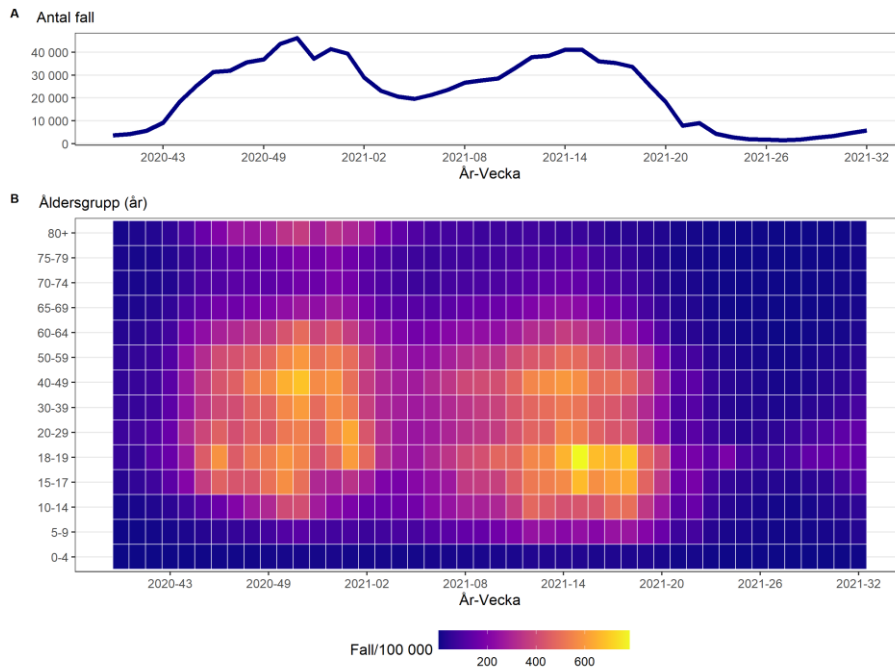


Figur 2B. Incidens av bekräftade fall per vecka och åldersgrupp (fall per 100 000 invånare), för personer upp till 19 år, vecka 40, 2020 till och med aktuell rapportvecka.



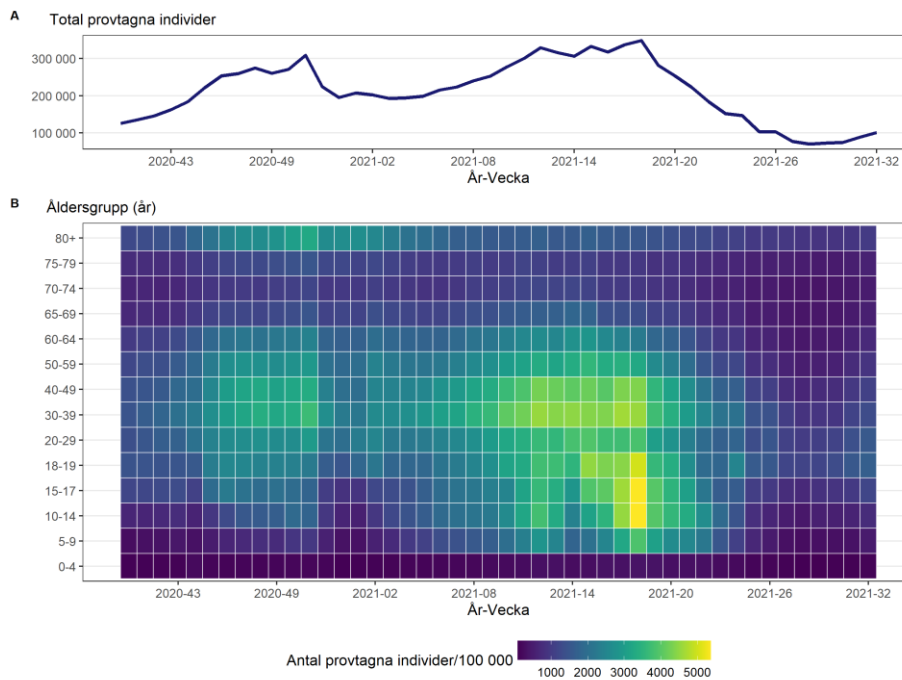
Fotnot: Förskolebarn rekommenderas främst att stanna hemma vid symtom utan provtagning, vilket gör att denna grupp inte är jämförbar med de äldre barnen.

Figur 2C. Antal bekräftade fall av covid-19 per vecka (A) och incidens av bekräftade fall per vecka och åldersgrupp (fall per 100 000 invånare) (B), där varje fyrkant representerar en vecka och åldersgrupp.



Provtagning per åldersgrupp

Figur 2D. Antal provtagna individer per vecka (A) och antal provtagna individer per 100 000 invånare per åldersgrupp per vecka (B), där varje fyrkant representerar en vecka och en åldersgrupp.

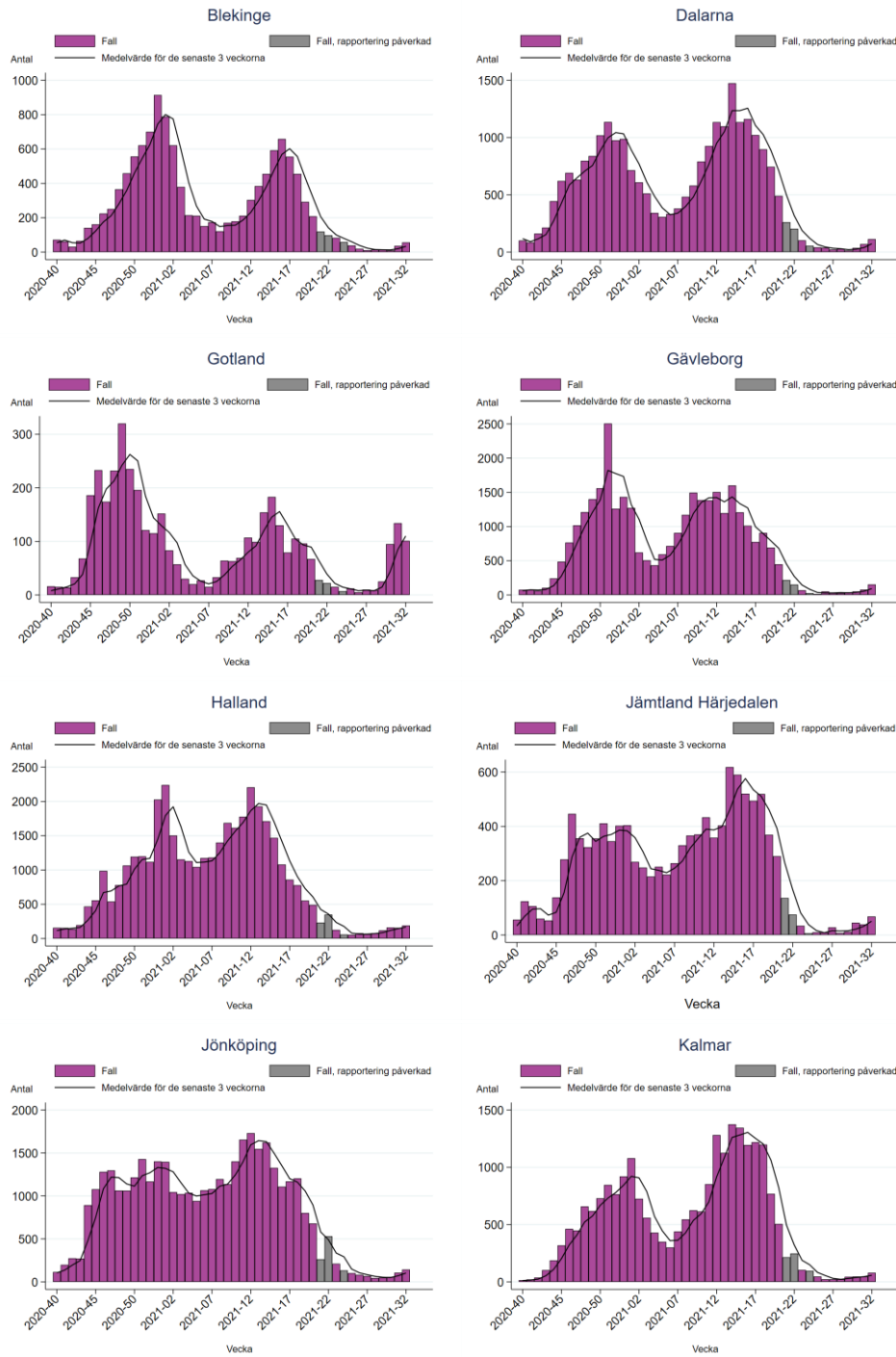


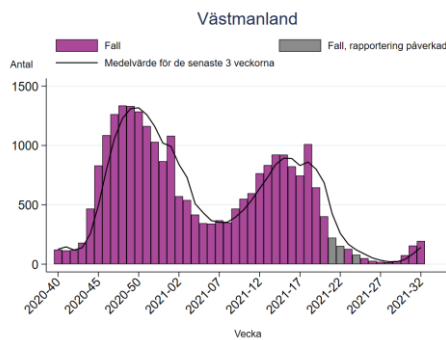
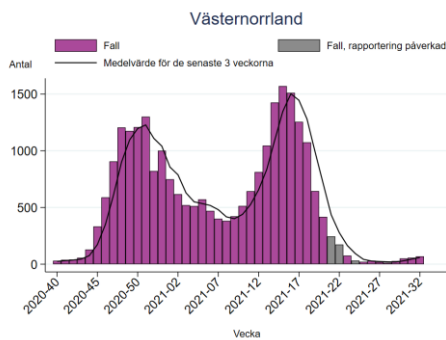
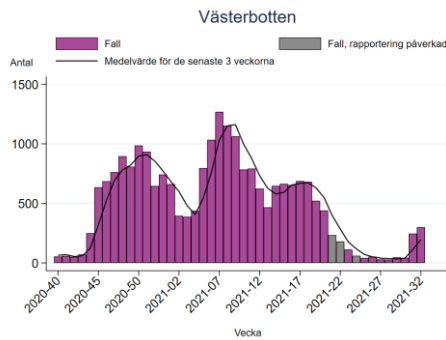
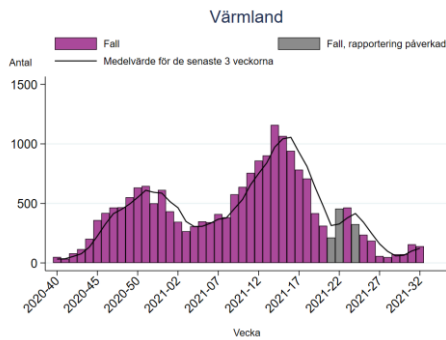
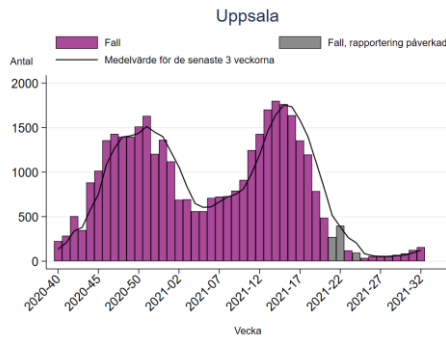
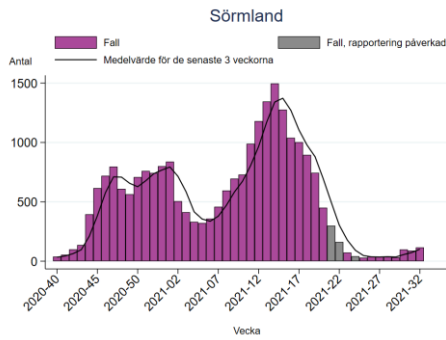
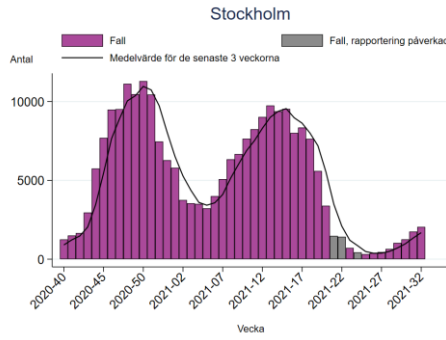
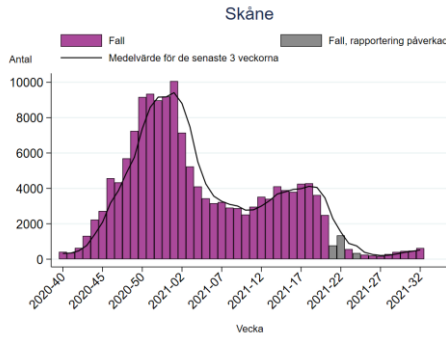
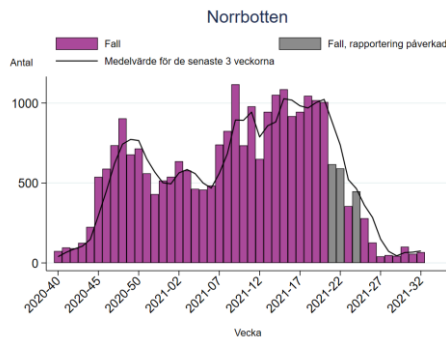
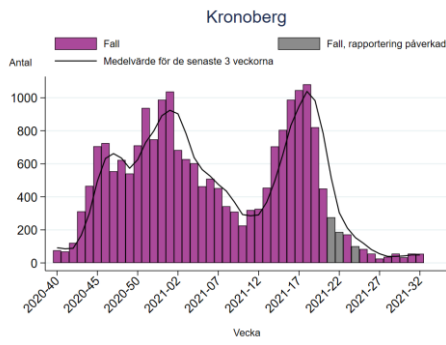
Fotnot: För en del av de provtagna individerna saknas uppgift om ålder: 16 % av individer provtagna under perioden 2020- v40 till och med 2021-v01 och 3 % från 2021-v02 och framåt. Detta påverkar figuren 2D(B).

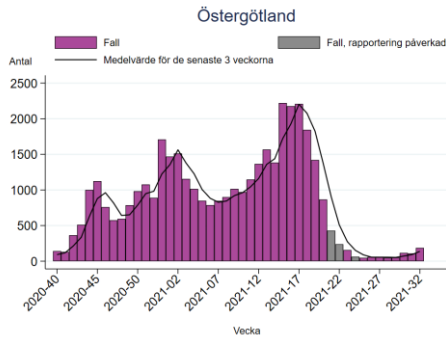
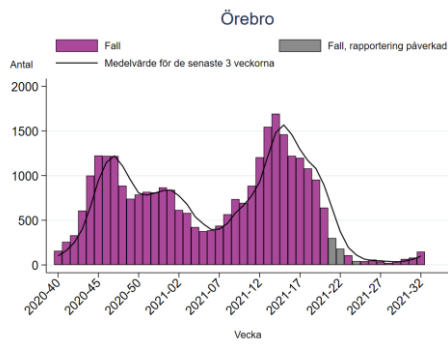
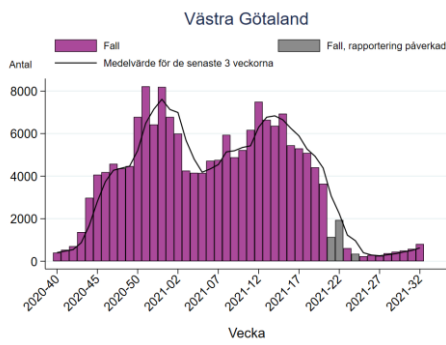
Geografisk fördelning

Antal laboratoriebekräftade fall av covid-19 per region

Figur 3A. Antal bekräftade fall av covid-19 per vecka (staplar) samt det rullande medelvärdet över de senaste tre veckorna, för respektive region. Observera att skalan på y-axeln varierar.



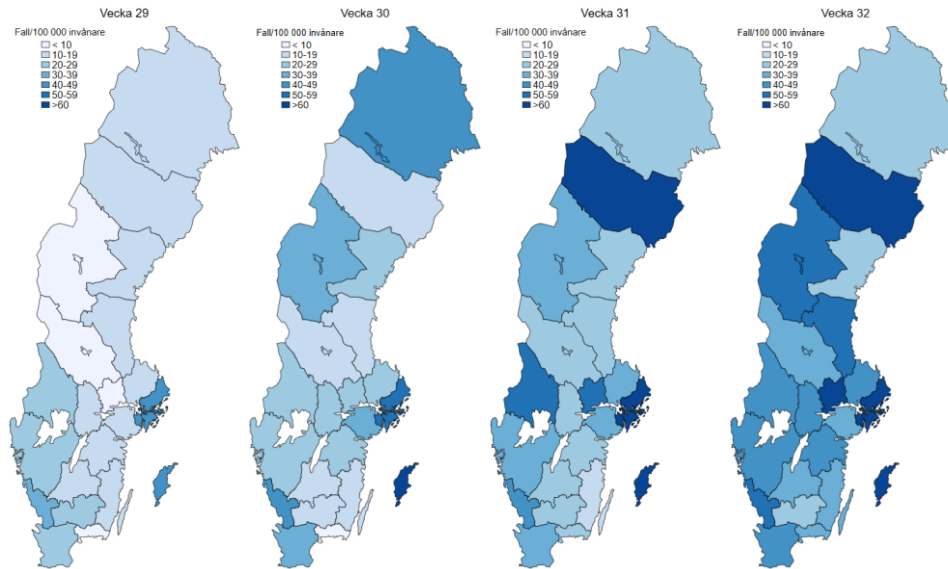




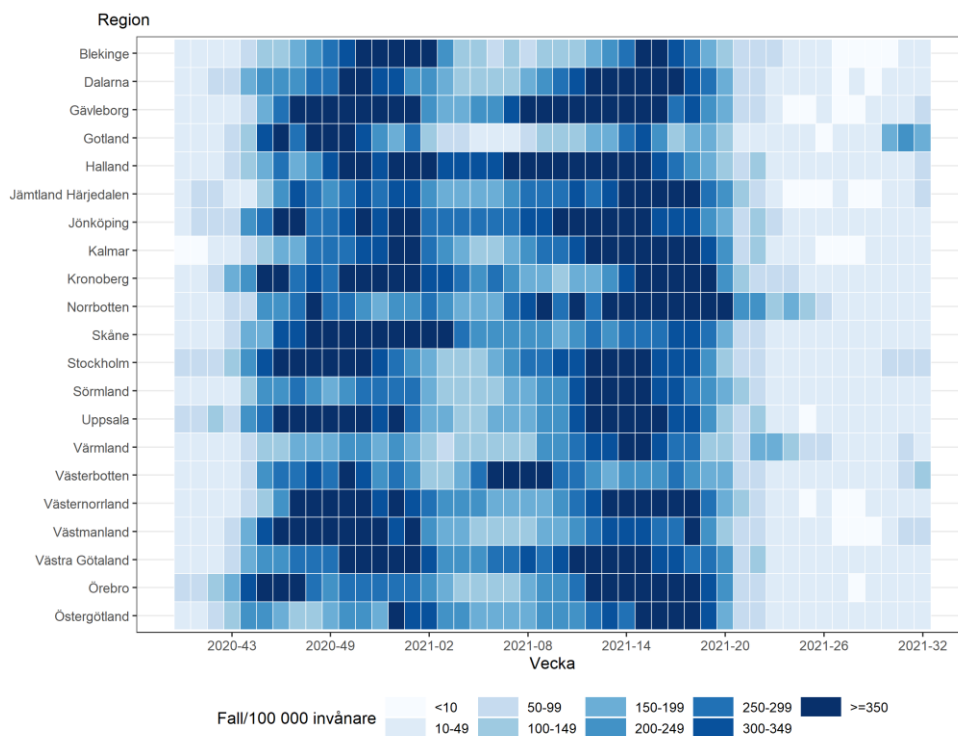
På grund av problem med inrapportering av bekräftade fall under vecka 21 har en del fall från vecka 21 istället redovisats under vecka 22. Data som redovisas för de här veckorna bedöms inte representera smittspridningen.

Incidens av covid-19 per region och vecka

Figur 3B. Incidens av bekräftade fall av covid-19 per vecka för respektive region de senaste fyra veckorna.



Figur 3C. Incidens av bekräftade fall av covid-19 per vecka för respektive region från vecka 40, 2020 till och med aktuell rapportvecka, där varje fyrkant representerar en vecka och region.



Tabell 1. Aktuell rapportveckas antal fall och incidens samt de två senaste veckornas incidens per region.

Region	Antal fall vecka 32	Antal fall vecka 32 per 100,000 invånare	Antal fall vecka 32 & 31 per 100,000 invånare
Blekinge	56	35	58
Dalarna	113	39	64
Gotland	101	168	391
Gävleborg	152	53	80
Halland	189	56	102
Jämtland Härjedalen	68	52	82
Jönköping	143	39	68
Kalmar	79	32	51
Kronoberg	55	27	55
Norrbottn	67	27	50
Skåne	627	45	80
Stockholm	2 047	86	159
Sörmland	116	39	68
Uppsala	157	40	73
Värmland	140	49	105
Västerbotten	300	110	200
Västernorrland	69	28	52
Västmanland	195	70	127
Västra Götaland	809	47	80
Örebro	149	49	75
Östergötland	187	40	63
Total	5 819	56	100

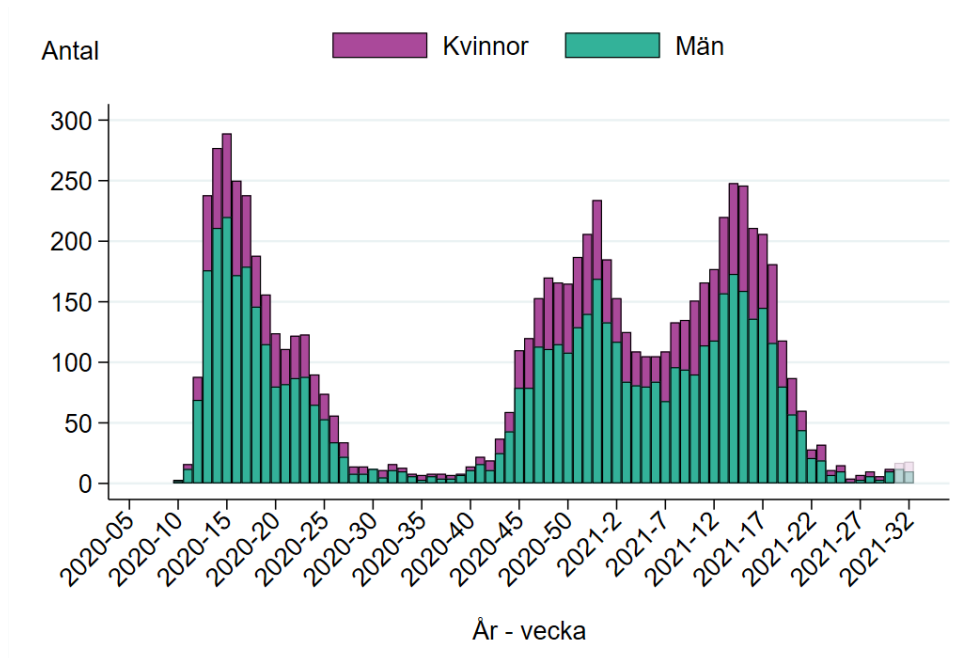
Provtagning per region

Figur 3D. Antal provtagna individer (nukleinsyrapåvisning, PCR-test) per 100 000 invånare och region, från vecka 40, 2020 till och med aktuell rapportvecka.



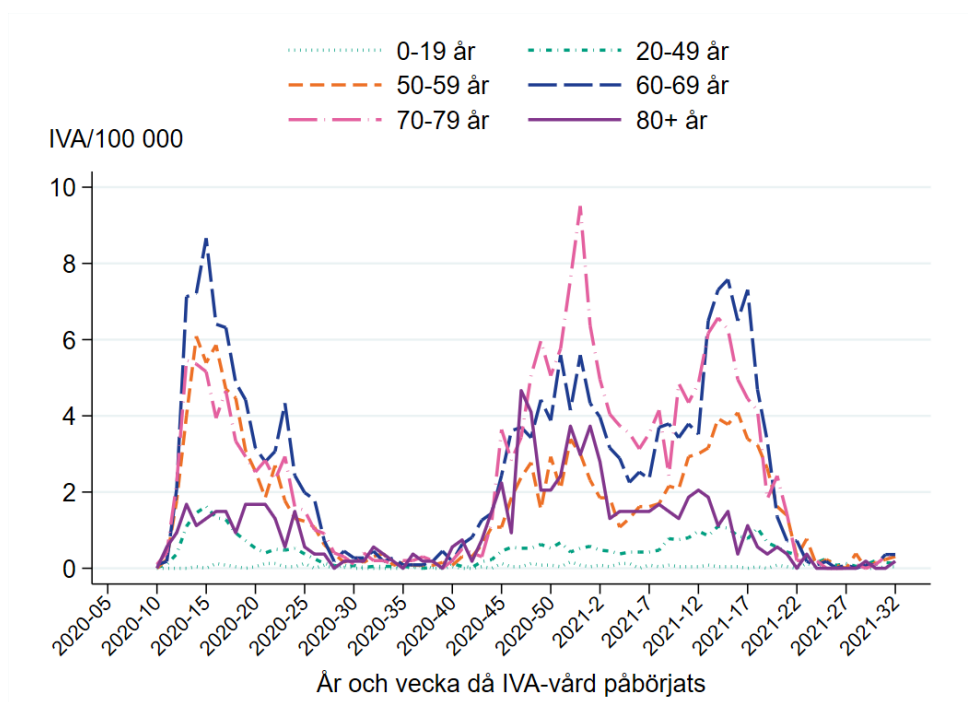
Intensivvårdade fall

Figur 4A. Antal nya intensivvårdade patienter med laboratoriebekräftad covid-19 per kön och vecka. Varje veckas staplar läggs ihop till totalsumman för veckan.*



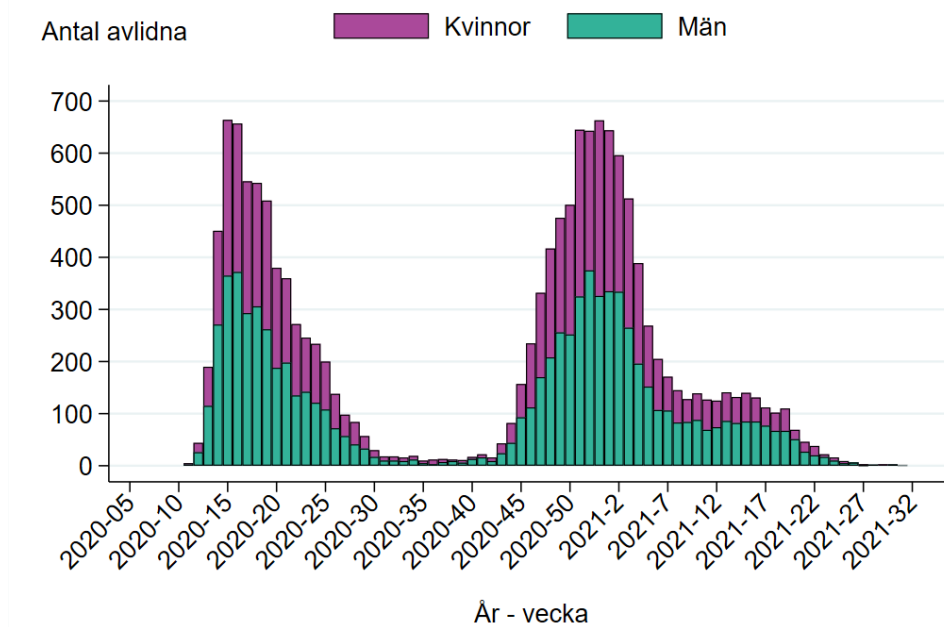
*Det rapporterade antalet för de två senaste veckorna bedöms stiga något på grund av eftersläpande rapportering, särskilt vad gäller aktuell rapportvecka.

Figur 4B. Antal nya intensivvårdade patienter med laboratoriebekräftad covid-19 per 100 000 invånare per åldersgrupp och vecka.



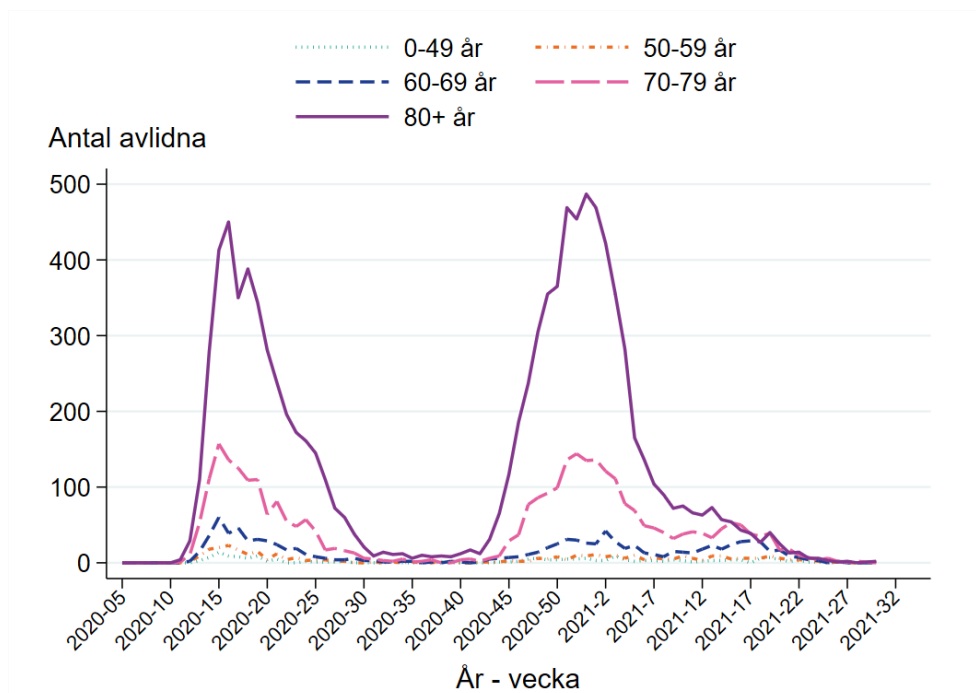
Avlidna bekräftade fall

Figur 5A. Antal avlidna bekräftade fall per kön per vecka. Varje veckas staplar läggs ihop till totalsumman för veckan.*



*Data för de två senaste veckorna är preliminära och kommer troligen att stiga. Data presenteras enligt det datum som personen anges ha avlidit i rapporteringssystemet SmiNet. De fåtal dödsfall som finns registrerade utan dödsdatum (37 dödsfall) finns inte med i grafen.

Figur 5B. Antal avlidna bekräftade fall per åldersgrupp och vecka från vecka 11 2020 till vecka 32 2021.



Länksamling

Data som går att ladda ner

[Data över antalet bekräftade fall](#), IVA-vårdade och avlidna bekräftade fall per region presenteras på och går att ladda ner från vår webbplats. Fall och incidens per kommun och stadsdel finns även i veckostatistik per region respektive kommun.

Testade individer

På vår webbplats finns [uppdaterad information om antal testade individer](#).

Virusvarianter

På vår webbplats redovisas senaste tillgängliga resultat från övervakningen av [virusvarianter av särskild betydelse](#).

Vaccinationstäckning

En detaljerad beskrivning av [incidensen i relation till vaccinationstäckningen](#) i olika grupper finns på vår webbplats. Där finns också aktuell [vaccinationstäckning i prioriterade grupper](#).

Akut luftvägsinfektion (Hälsorapport)

Varje vecka presenteras resultaten över andelen av Sveriges befolkning som uppskattas ha blivit sjuka i en akut luftvägsinfektion under föregående vecka baserat på enkätsvar i Hälsorapports webbpanel. Resultaten presenteras på [Hälsorapports resultatsida](#).

Trendanalyser per region

Trendanalyser per regioner presenteras på sidan för [analys och prognos](#). Kartor med incidens per vecka och region finns på Folkhälsomyndighetens [statistiksida](#).

Bekräftade fall på särskilda boenden

För aktuell statistik om fall och avlidna fall på särskilda boenden hänvisas till [Socialstyrelsens statistik bland äldre efter boendeform](#).

Nyinlagda på sjukhus

Socialstyrelsen samlar statistik om sjukhusvårdade covid-19 patienter och [data över nyinlagda patienter per vecka](#) presenteras på Socialstyrelsens webbplats. I statistiken ingår även patienter som läggs in direkt på intensivvårdsavdelning.

Aktuell beläggning på sjukhus och IVA

Data över hur många patienter som vårdas på sjukhus och inom intensivvården just nu presenteras dagligen på vår webbplats på sidan om [analyser och prognoser om covid-19](#), se rubriken *Vårdbelastning – aktuell beläggning*. Data visas nationellt samt regionvis. Data hämtas från respektive regions webbplats

Dödsorsak covid-19

[Data över avlidna med underliggande dödsorsak covid-19](#) publiceras onsdagar varje vecka på Socialstyrelsens webbplats. Där finns statistik över åldersfördelning, regionsfördelning, samsjuklighet samt antal avlidna per dag. För mer information om hur Folkhälsomyndigheten och Socialstyrelsen följer statistiken över avlidna, se [faktablad på Socialstyrelsens webbplats](#).

Överdödlighet

Analys över antalet dödsfall i Sverige varje vecka (oavsett orsak) och eventuell över- eller underdödlighet redovisas i en separat rapport [på sidan om analyser och prognoser](#) under rubriken Överdödlighet. Där ingår exempelvis diagram för det nationella läget samt och uppdelat på fler redovisningsgrupper och i relation till antalet avlidna bekräftade fall.